

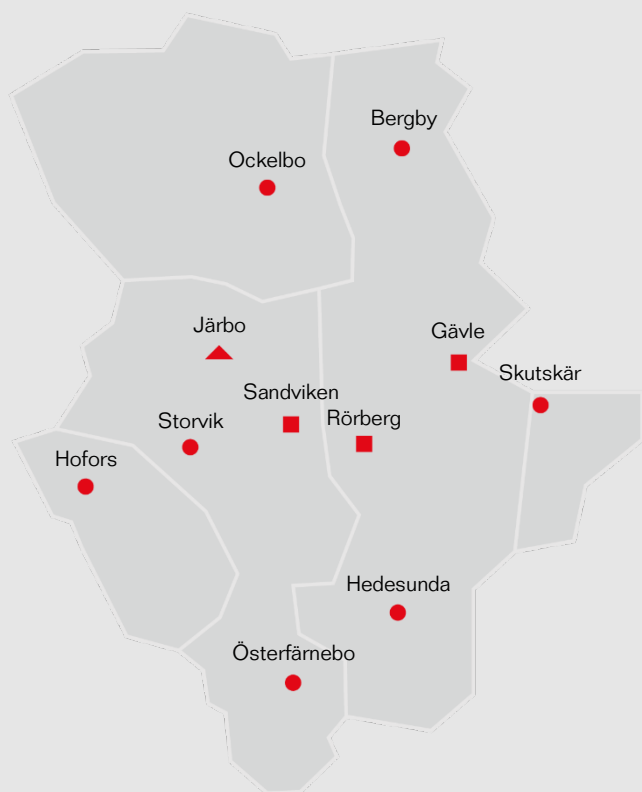


# 2025

ÅRSREDOVISNING  
GÄSTRIKE RÄDDNINGSTJÄNST



## FÖR DIN TRYGGHET OCH ETT HÅLLBART SAMHÄLLE



- Heltidsstation
- Beredskapsstation
- ▲ Värn

### Medlemskommuner

Gästrikke Räddningstjänst bedriver räddningstjänst i fem kommuner: Gävle, Sandviken, Ockelbo, Hofors och Älvkarleby kommun.

Det bor över 166 000 människor inom området och Gästrikke Räddningstjänsts uppdrag är att bidra till att dessa känner sig trygga och säkra i sin kommun.

Kommun	Antal invånare
Gävle	104 141
Sandviken	38 098
Hofors	9 150
Älvkarleby	9 572
Ockelbo	5 717

# INNEHÅLLSFÖRTECKNING

---

Förbundsdirektören har ordet	5
Året som gått	7
Statistik över räddningsinsatser	9
Förvaltningsberättelse	10
Översikt över verksamhetens utveckling	11
Kommunalförbundet Gästrik Räddningstjänst	13
Viktiga förhållanden för resultat och ekonomisk ställning	14
Känslighetsanalys	16
Kommunbidrag	17
Händelser av väsentlig betydelse	18
Styrning och uppföljning	19
God ekonomisk hushållning och ekonomisk ställning	21
Verksamhetsmål	22
Balanskravsresultat	27
Väsentliga personalförhållanden	28
Medarbetarstatistik	29
Förväntad utveckling	30
Resultaträkning	31
Balansräkning	32
Kassaflödesanalys	33
Driftredovisning	34
Investeringsredovisning	35
Drift- och investeringsredovisning	36
Noter	37
Intern kontroll	41
Direktion	42
Revisionsberättelse	43





Gästrike Räddningstjänsts utveckling har fortsatt under året. Stort fokus har varit att ta hand om och fortsätta förädla den nya organisationen vilket vi ser goda effekter av.

Det säkerhetspolitiska läget är fortsatt instabilt, med ökade gråzonshot och risker kopplade till hybridpåverkan och störningar mot kritisk infrastruktur. Räddningstjänstens del av totalförsvaret framstår allt tydligare och förväntan på vår verksamhet är att den ska kunna verka genom hela hotskalan och upprätthålla samhällsviktig funktion även under höjd beredskap och krig. Det gäller även att kunna bedriva verksamheten utan externa beroenden i sin helhet.

Vi står också inför ekonomiska och organisatoriska utmaningar. Kommunernas resurser är ansträngda, samtidigt som investeringarna i det civila försvaret, säkerhetsskydd och modern teknik måste öka betydligt. Statens satsningar är betydelsefulla och tillsammans med kommunerna kan vi få önskad effekt av lokalt, regionalt och nationellt. Det är tydligt att dessa satsningar behöver fortsätta och utökas. I denna föränderliga tid är vårt uppdrag viktigare än någonsin. Vår förmåga att anpassa oss, ta ansvar och hålla fast vid kärnan i vårt uppdrag – att skydda liv, hälsa, miljö och samhälle – är avgörande för det Sverige som nu formas vilket Gästrike Räddningstjänst är en viktig del av.

Det säkerhetsläget som råder har visat på stora behov av investeringar i förbundets fastigheter. År 2025 har innefattat analys och riskinventering kring vilka fysiska säkerhetsinstallationer som behöver göras på brandstationerna. Ombyggnationerna innebär också ett nytt sätt att tänka och förhålla sig till risker för medarbetarna. Räddningstjänst under höjd beredskap har varit i stort fokus under 2025. För att kunna leva upp till de högt ställda förväntningarna behöver förbundet tänka långsiktigt med brandstationerna och övningsverksamheten. Förutsättningar och möjligheter för att bygga nya brandstationer och

övningsområden i Gävle och Sandviken pågår vilket jag ser som mycket betydelsefullt.

För att kunna vara en jämställd och attraktiv arbetsgivare behöver Gästrike Räddningstjänst arbeta med att anpassa lokalerna för att skapa en inkluderande arbetsplats med likvärdiga förutsättningar för alla. Våra lokaler anpassas ständigt för att vara en attraktiv arbetsgivare.

Under 2025 har Gästrike Räddningstjänst reviderat handlingsprogrammet, enligt framtagna plan om revidering vart fjärde år. Handlingsprogrammet har i sin helhet genomgått redaktionella ändringar, men även uppdateringar kring exempelvis räddningsledningssystemet RiS. Handlingsprogrammet styr hur vår förmåga är utformad.

Vi har en målsättning om att vara en effektiv, hållbar och attraktiv organisation. Jag ser att vår organisation utvecklas i önskad riktning. Vi är i en tid när det gäller att förvalta delar av vår organisation samtidigt som omvärlden är oförutsägbart och kan på relativt kort tid påverka oss exempelvis ekonomiskt.

Ambitionen för Gästrike Räddningstjänst är att vara en trygg och förutsägbart organisation i samhället. Det är min övertygelse att det är viktigt oavsett om du är medarbetare, invånare eller kommun i vårt geografiska område.



**Robert Strid**  
FörbundsDirektör/räddningschef







## Årets Prideambassadör

Gävle Pride har utsett Gästrike Räddningstjänst till Årets Ambassadör 2025. Utmärkelsen uppmärksammar förbundets arbete kring inkludering, mångfald och allas lika värde. Förbundets deltagande i prideparaden syftar till att synliggöra budskapet att vi är en räddningstjänst för alla - oavsett bakgrund, identitet eller livssituation. Arbetet för trygghet, inkludering och allas lika värde pågår dock varje dag, både på arbetsplatsen och i samhället.

## Räddningstjänstens dag

I slutet av september, under beredskapsveckan, arrangerades Räddningstjänstens dag på brandstationerna i Bergby, Gävle, Hedesunda, Hofors, Järbo, Ockelbo, Skutskär, Storvik och Österfärnebo. Allmänheten bjöds in till att besöka brandstationerna för att lära sig mer om verksamheten men även om vikten av brandskydd i hemmet.

Under evenemanget förevisade medarbetare brand på spis och hur dessa släcks på bästa sätt. Under dessa förevisningar demonstreras även vad som händer om man försöker släcka en brand på spisen med vatten, vilket kan medföra att branden sprider sig i kök och ventilationssystem.

## Utveckling av organisationen

Under hösten 2024 genomfördes en organisationsförändring där förbundet driftsatte en ny organisationsstruktur med rekrytering av nya enhetschefer. Det efterföljande arbetet under 2025 har inneburit att mycket tid har gått till att hitta nya arbetsformer och genomföra ersättningsrekryteringar.

Förbundet såg även ett behov av att utöka arbetet med lokalfrågor. Ägarkommunerna beslutade att tillföra extra budgetmedel för 2026 och framåt för att möjliggöra en förstärkning av organisationen. Därför etablerades en ny enhet för fastighet och service under senare delen av 2025. Enhetens uppdrag innefattar att hantera både om- och nybyggnation och den ordinarie verksamheten på ett hållbart sätt. Genom att organisera en ny enhet stärks det strategiska arbetet och skapar bättre förutsättningar för långsiktig planering, prioritering och effektiv resursanvändning.







# STATISTIK ÖVER RÄDDNINGSSINSATSER

Insatser	2025	2024	2023
Brand i byggnad	184	169	190
Brand i fordon/fartyg	74	77	82
Brand i avfall/återvinning	17	23	13
Brand i skog eller mark	52	49	82
Automatlarm utan brandtillbud	523	504	539
Trafikolycka	321	300	349
Hjärtstoppslarm	109	132	123
Annat sjukvårdslarm	58	41	68
Annan hjälp till ambulans	55	24	54
Utsläpp av farligt ämne	53	75	63
Drunkning	9	10	7
<b>Totalt</b>	<b>1455</b>	<b>1404</b>	<b>1570</b>

## TOTALT ANTAL LARM 2025

1814

## DÖDSOLYCKOR

	2025	2024	2023	2022	2021
Brand i byggnad	0	1	1	1	5
Trafikolycka	6	5	4	4	0
Drunkning	2	3	0	2	0
<b>Totalt</b>	<b>8</b>	<b>9</b>	<b>5</b>	<b>7</b>	<b>5</b>

FÖRVALTNINGSBERÄTTELSE  
FÖR RÄKENSKAPSÅRET 2025



# ÖVERSIKT ÖVER VERKSAMHETENS UTVECKLING

## UTVÄRDERINGAR AV FÖRBUNDETS EKONOMISKA STÄLLNING

<i>Belopp i mnkr</i>	<b>2025</b>	<b>2024</b>	<b>2023</b>	<b>2022</b>	<b>2021</b>
Soliditet	23,4 %	24,3 %	24,3 %	18,5 %	20,2 %
Balanslikviditet	196 %	285 %	287 %	303 %	427 %
Årets resultat	1,8	3,2	12,6	4,0	4,9
Personalkostnader exklusive pensioner	112,5	103,9	100,3	96,3	90,9
Pensionskostnader inklusive finansiell del och löneskatt	16,8	29,2	17,5	5,5	13,4
Årets investeringar	29,2	18,9	7,3	4,8	14,6
Budgeterat medlemsbidrag	180,2	175,6	163,6	142,1	127,0
Extra (+)/återbetalt (-) medlemsbidrag	-5,5	-	-	-	17,0
Totalt medlemsbidrag för året	174,7	175,6	163,6	142,1	144,0

De ekonomiska medel som behövdes för en ny heltidsstation i Rörberg, som beslutades under 2020, fördelades på tre år med ett första steg 2021. För att klara bemanningen förändrades beredskapen på stationerna i Gävle och Sandviken med start 2021, med en plan att återställa beredskapen på dessa stationer senast budgetår 2023. Ett nytt samarbete kring operativ ledningsfunktion, Räddning i Samverkan (RiS), börjar förverkligas och i slutet av 2021 flyttas förbundets inre befäl till SOS-centralen i Falun. Året drabbas av tre större räddningsinsatser; brand i avfallsanläggning, översvämningar och en stor bostadsbrand på Öster i Gävle. Medlemskommunerna beslutade att tillföra extra medel under året för att täcka tidigare underfinansiering samt för att återställa det ackumulerade negativa balanskravsresultatet.

Medlemskommunerna beslutade under 2021 om en ny version av förbundsordningen som började att gälla den 1 januari 2022. I den nya versionen har kostnadsfördelningen mellan medlemskommunerna reviderats och baseras numera på invånarantal. Under 2022 driftsattes det operativa ledningssystemet RiS fullt ut med bland annat larmbefäl och

vakthavande befäl. Operativa telefonsamtal i samband med larm hanteras sedan driftsättningen av larmbefälet. Vakthavande befäl ansvarar för övergripande planering vid larm. Utökat medlemsbidrag 2022 möjliggjorde återställning av bemanning i Sandviken vilken förändrades temporärt vid införandet av dygnet-runt-verksamhet i Rörberg. För att åstadkomma långsiktig och kostnadseffektiv personalplanering har verksamheten utökats med en roll som personalkoordinator. De lägre pensionskostnaderna för 2022 är på grund av förändrade anställningsförhållanden på individnivå och är förklaringen till det positiva resultatet för året.

2023 omklassificerades fyra operationella leasingavtal till att klassas som finansiella. Omräkning av siffrorna i flerårsöversikten för 2019–2021 är inte gjord då värdet av en sådan omräkning inte står i rimlig proportion till den tidsåtgång och därmed kostnad det tar för att ta fram informationen. En rättvisande bild kan ges av förbundets verksamhet för de aktuella åren trots att omräkningen inte görs. Jämförelsetalen för 2022 är omräknade.

Under 2024 handlade mycket om de skärpta reglerna om dygnsvila. Förbundets förutsättningar att bedriva en effektiv verksamhet påverkades. Förbundet vidtog flertalet åtgärder för att bemanna verksamheten i enlighet med de skärpta reglerna, men det var inte tillräckligt. Under hösten beslutade direktionen att söka om dispens hos de centrala parternas arbetstidsnämnd. Förbundet fick dispens, för tre av de fyra områden som söktes för.

Under 2024 genomfördes en översyn av organisationsstrukturen. Utöver behov kopplade till skärpta regler om dygnsvila identifierades behov av att stärka arbetet med operativ utveckling i samtliga skeden; före, under och efter insats. En ny organisationsstruktur togs fram och driftsattes under hösten 2024. Det efterföljande arbetet under 2025 har till stor del fokuserat på att etablera nya arbetsformer samt genomföra ersättningsrekryteringar.

Förbundet identifierade även ett behov av att stärka arbetet med lokalfrågor. Ägar-kommunerna beslutade därför att tillföra extra budgetmedel från och med 2026 för att möjliggöra en förstärkning av organisationen. Mot denna bakgrund etablerades en ny enhet för fastighet och service under senare delen av 2025.

Planerade investeringar och budgetposter kopplade till åtgärder på lokaler har blivit försenade, vilket medförde ett högt prognostiserat resultat redan i delårsrapporten. Mot bakgrund av detta beslutades det att medlemsbidragen skulle justeras ned med totalt 5,5 mnkr, då utfall för de åskade medel inte bedömdes ske under 2025. De försenade åtgärderna planeras att genomföras under kommande år.

Vidare kommentarer kring resultatet 2025 återfinns under rubriken Viktiga förhållanden för resultat och ekonomisk ställning.

## NYCKELTAL

Nyckeltal	Måltal helår	Utfall helår	
Genomförda tillsyner	250	254	●
Intäkter för RVR/Sanering	650 000 kr	435 000 kr	■
Intäkter extern utbildning	480 000 kr	390 000 kr	◆
Rapporterade olycksfall i RIA	< 20	16	●
Rapporterade tillbud i RIA	60	35	◆
Balanslikviditet	100 %	196 %	●
Sjukfrånvaro	< 4,5 %	2,9 %	●
Soliditet	25 %	23,4 %	◆
OSA-index	79	73	◆
Verksamhetens nettokostnad per invånare	978 kr	946 kr	●
Personalomsättning	< 10 %	10,28 %	●

### Symbolförklaring

● Uppfylls   ◆ Uppfylls delvis   ■ Uppfylls ej   – Utfall saknas



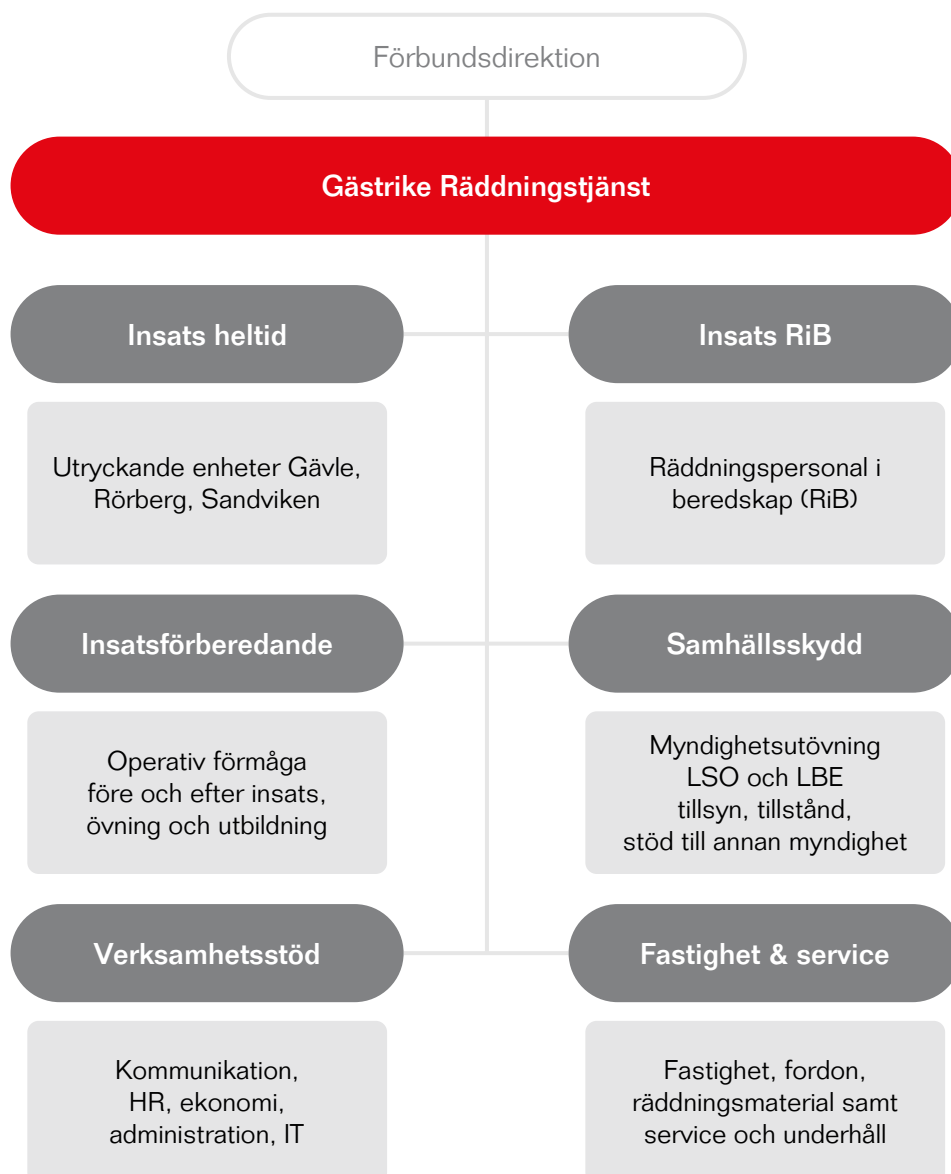
# KOMMUNALFÖRBUNDET GÄSTRIKE RÄDDNINGSTJÄNST

Gästrike Räddningstjänst är ett kommunalförbund som ansvarar för räddningstjänsten i fem kommuner; Gävle, Sandviken, Ockelbo, Hofors och Älvkarleby.

Gästrike Räddningstjänst styrs av en politiskt tillsatt direktion, bestående av tolv ledamöter och tolv ersättare från de fem medlemskommunerna. Antalet politiker från varje kommun fördelas enligt kommunstorleken. Förbundets största kommuner, Gävle och Sandviken, har tre ordinarie ledamöter och tre ersättare vardera. Ockelbo, Hofors och Älvkarleby har två ordinarie ledamöter och två ersättare vardera.

Medlemskommunernas uppdrag till förbundet redovisas i en förbundsordning. I den beskrivs räddningstjänstens ansvarsområden och kommunernas ansvarsområden enligt lagen om skydd mot olyckor, LSO.

Inom medlemskommunerna ska Gästrike Räddningstjänst genomföra räddningsinsatser för att skydda och rädda människor, egendom och miljö. Enligt förbundsordningen ska Gästrike Räddningstjänst enbart svara för att förebyggande verksamhet som har koppling till bränder.



# VIKTIGA FÖRHÅLLANDEN FÖR RESULTAT OCH EKONOMISK STÄLLNING

## ÅRETS RESULTAT

2025	2024
1,8 mnkr	3,2 mnkr

*Siffror inom parentes avser motsvarande period föregående år.*

För räkenskapsåret 2025 redovisar förbundet ett resultat på 1,8 mnkr (3,2 mnkr), ett sämre resultat jämfört med föregående år med 1,4 mnkr. Under året har medlemsbidragen för 2025 justerats ner med 5,5 mnkr till följd av beslut i direktionen den 28 november 2025. Detta då utfall för de äskade medlen kopplat till investeringar och lokaler har uteblivit på grund av förseningar. Justeringen är tillfällig och avser enbart 2025. Justeringen har fördelats enligt samma fördelningsnyckel som årets medlemsbidrag.

Resultatet för räkenskapsåret innan justeringen av medlemsbidragen är 7,3 mnkr. Kommunbidraget innan justeringen ökade med 4,7 mnkr jämfört med föregående år. Utfallet för året innebär en positiv avvikelse mot budget med 1,8 mnkr.

Avvikelsen mot budget förklaras huvudsakligen av fem faktorer. Förbundet har fler resurser i ledningssystemet Räddning i samverkan (RiS) än vad som budgeterats, vilket medför högre intäkter. Investeringar kommer att driftsättas betydligt senare än planerat, vilket resulterar i lägre avskrivningskostnader. Pensionsprognosen i augusti visar på lägre kostnader än tidigare beräkningar. Därtill har ränteintäkterna blivit högre än budgeterat till följd av ett fortsatt gynnsamt ränteläge. Även hyreskostnaderna är lägre än budget, då planerade ombyggnationer ännu inte har påbörjats och därmed inte påverkat årets utfall.

Under året har förbundet inte haft några insatser som, ur ett ekonomiskt perspektiv, bedömts som större. Kostnaderna har därmed rymts inom fastställd budgetram.

## Verksamhetens intäkter

Förbundets externa intäkter består till största del av intäkter från avtal med kommuner och regioner. Utfallet för externa intäkter är 2,6 mnkr bättre än budget och 0,1 mnkr lägre än föregående år.

Skillnaden i utfall jämfört med budget beror främst på att vi har haft fler resurser i RiS än vad som budgeterats för vilket medför högre intäkter.

Myndigheten för civilt försvar (MCF) fortsätter att förstärka kommunernas planerings- och utbildningsförmåga. Finansieringen för dessa tjänster utgår till länets största räddningstjänst. Det innebär att Gästrike Räddningstjänst har fått utbetalt kostnadsersättning under 2025. MCF har under året även betalat ut kostnadsersättning för inköp av skyddsutrustning till länets civilpliktiga.

## Verksamhetens kostnader

Den största andelen av förbundets kostnader avser personalkostnader. Personalkostnader inklusive pensionskostnader utgör 68 % av förbundets totala kostnader. Övriga större kostnadsposter utgörs av lokalhyror samt avskrivningar.

## Personalkostnader

Personalkostnader exklusive pensionskostnader uppgår till 112,5 mnkr. Budgeten för året uppgår till 112,2 mnkr, vilket innebär att utfallet är i nivå med budget.

Jämfört med 2024, då personalkostnaderna uppgick till 103,9 mnkr, har kostnaderna ökat med 8,6 mnkr under 2025. Ökningen förklaras av sedvanliga löneökningar samt tilldelade medel kopplade till de organisatoriska effekter som de skärpta reglerna om dygnsvila har medfört.



## **Pensionskostnader och pensionsförpliktelser**

Den budgeterade pensionskostnaden för 2025 uppgår till 18,4 mnkr och baseras på KPA:s prognos. Utfallet för 2025, inklusive finansiell del, uppgår till 16,8 mnkr, vilket innebär en minskning med 1,6 mnkr jämfört med budget samt en minskning med 12,4 mnkr jämfört med föregående år.

Förbundet ansvarar för intjänade pensioner från och med 1994, förbundsmedlemmarna dessförinnan. Förbundet har en pensionsförpliktelse som uppkom före 1998. Denna pensionsförpliktelse har inte upptagits bland skulder och avsättningar, utan redovisas som en ansvarsförbindelse. Pensionsskulden redovisas som en avsättning i balansräkningen.

Totala pensionsförpliktelserna uppgår till 98 mnkr, fördelning se not 8 och 9. Förbundet har inte några pensionsmedel.

Pensionsavtalen KAP-KL och AKAP-KL gäller från och med 2006-01-01 respektive 2014-01-01. Avtalen innebär, att brandmän inom räddningstjänsten, som uppfyller kravet på 30 års anställning med minst 25 år i uttryckning, har rätt att avgå med särskild avtalspension vid 58 års ålder. Detta pensionsavtal kallas SAP-R.

Från och med den 1 januari 2023 gäller AKAP-KR som är det nya, avgiftsbestämda, pensionsavtalet för kommunsektorn. Samtidigt stängdes SAP-R för nytillträde och istället utgår en ersättning om 2 136 kr/månad för de inom uttryckande verksamhet som är berättigade till det.

De som omfattas av SAP-R har i det nya avtalet även möjligheten att avsäga sig rätten till pension vid 58 år och istället välja den kontanta ersättningen. Dessa val får en positiv bokföringsmässig engångseffekt på pensionsskulden som minskar det året som valet görs.

Medarbetarna har varje år rätten att välja hur ersättningen ska betalas ut, antingen som

ett lönetillägg eller som en extra insättning till pension. Detta innebär att var kostnaden faller ut, som lön eller pension, kan skilja mellan åren.

AKAP-KL ersätts från och med 2023-01-01 av ett nytt avtal, AKAP-KR. Medarbetare som har pågående intjänande av förmånsbestämd ålderspension gjorde 2023 ett val om de ville gå över från KAP-KL till AKAP-KR. De tilläggspremier som denna grupp är berättigade till finns med i KPAs pensionsprognos.

I och med det nya avtalet AKAP-KR fasas de förmånsbestämda pensionerna ut. En gradvis ökande andel av de anställda kommer att omfattas av ett avgiftsbestämt avtal.

Gästrike Räddningstjänst har inga pensionsförpliktelser till förtroendevalda.

Summorna inkluderar löneskatt.

## **Övriga driftkostnader**

Övriga driftkostnader uppgår till 35,2 mnkr vilket är 3,0 mnkr sämre än budget och 1,2 mnkr högre än föregående år.

Förbundet har under året arbetat aktivt med att vårda tilldelade medel. Avvikelser mot budget förklaras av noggrant planerade och prioriterade satsningar, bland annat avseende räddningsmateriel och skyddsutrustning.

## **Lokalkostnader**

Hyreskostnaderna uppgår till 12,9 mnkr innan justering för finansiell leasing. Det är 2,0 mnkr bättre än budget och en ökning jämfört med föregående år på 0,1 mnkr. Hyrorna indexuppräknas i enlighet med avtalen. I alla hyresavtal utom ett ingår kostnader för el, vatten och värme i hyran. För det avtal där det ej ingår redovisas kostnaderna som en del av lokalkostnaderna. Utfallet för el, värme och vatten är 0,6 mnkr bättre än budget.

De finansiella leasingavtalen påverkar hyreskostnaderna positivt för perioden med 3,3 mnkr. Kostnaderna fördelas istället på avskrivningar och räntekostnader.

Övriga lokalkostnader är 0,6 mnkr sämre än budget vilket beror på beslutade extra satsningar kopplat till bland annat säkerhet. Utfallet för de totala lokalkostnaderna summerar till att vara 2,0 mnkr bättre än budget.

### Finansiella intäkter

De finansiella intäkterna består av ränteintäkter på förbundets likvida medel som enligt förbundsordningen ska vara anslutet till Gävle kommuns koncernkonto. Dessa ränteintäkter är inte fullt ut budgeterade för, vilket ger en positiv avvikelse på 0,5 mnkr jämfört med budget.

### Finansiella kostnader

Ränteuppräknings av förbundets pensioner redovisas som en finansiell kostnad och uppgår till 2,4 mnkr. Det är i nivå med budget och en minskning med 3,7 mnkr jämfört med föregående år. I posten ingår även ränta för finansiell leasing med 0,2 mnkr.

### Investeringar och avskrivningar

Förbundets investeringsbudget för 2025 är 45 mnkr. Förbundet har investerat för

sammanlagt 29,2 mnkr varav 5,8 mnkr avser investeringar tillhörande 2026/2027 års budget. De största investeringarna för året avser inköp av tre tunga räddningsfordon.

Avskrivningarna för maskiner och inventarier uppgår till 9,9 mnkr vilket är 4,0 mnkr lägre än budget. Det förklaras av svårigheten att budgetera för när investeringarna ska driftsättas på grund av att upphandlingsprocess och leveranstider är svåra att förutse.

Anläggningstillgångarna i Gästrike Räddningstjänst består främst av fordon. För ytterligare information om förbundets investeringsverksamhet, se avsnittet Investeringsredovisning på sida 35.

De byggnader som är upptagna i balansräkningen avser fyra hyresavtal för brandstationer som 2023 klassificerades om från operationell leasing till finansiell leasing. Nytt leasingavtal under 2025 avser tilläggsavtal till ett av de befintliga hyresavtalen.

### Försäkringsskyddet

Företagsförsäkringen är placerad i Svenska Kommun Försäkrings AB och fordonen är försäkrade av Protector Försäkring Sverige (filial av Protector Försäkring ASA Norge). Försäkringsskyddet är tillfredsställande.

## KÄNSLIGHETSANALYS

En förändring med 1 % påverkar resultatet med

Huvudintäkten, kommunbidrag	1,8 mnkr
Räntekostnader	0,03 mnkr
Största kostnadsposten, personalkostnader	1,3 mnkr



## KOMMUNBIDRAG

Kommunbidraget erhålls från medlemskommunerna enligt förbundsordningen.

### ÄGARANDELAR

*Anges i procent*

Kommun	Ägarandel
Gävle	62,04 %
Sandviken	23,15 %
Hofors	5,62 %
Ockelbo	3,45 %
Älvkarleby	5,74 %
<b>Totalt</b>	<b>100,00 %</b>

### KOMMUNBIDRAG 2025

*Belopp i tkr*

Kommun	Kommunbidrag 2025	Justerat kommunbidrag	Totalt kommunbidrag
Gävle	111 836	-3 412	108 424
Sandviken	41 726	-1 273	40 453
Hofors	10 126	-309	9 817
Ockelbo	6 220	-190	6 030
Älvkarleby	10 340	-316	10 024
<b>Totalt</b>	<b>180 248</b>	<b>-5 500</b>	<b>174 748</b>

### KOMMUNBIDRAG 2024

*Belopp i tkr*

Kommun	Kommunbidrag
Gävle	108 483
Sandviken	40 983
Hofors	9 929
Ockelbo	6 102
Älvkarleby	10 089
<b>Totalt</b>	<b>175 586</b>

## HÄNDELSER AV VÄSENTLIG BETYDELSE

### Dispensansökan

Under hösten 2024 skickade förbundet in en dispensansökan till Arbetstidsnämnden. I väntan på besked förberedde en arbetsgrupp schemalösningar utifrån olika scenarier av beviljande.

I slutet av januari 2025 meddelades att Gästrike Räddningstjänst dispensansökan delvis beviljats. Beslutet innebar att förbundet kunde gå över på det framtagna schemat för våren som planerat. Därefter analyserades innebörden av beslutet inför planering av semesterperioden. En risk- och konsekvensanalys genomfördes tillsammans med medarbetare, skyddsorganisation, fackliga och arbetsgivare. Slutligen fattades beslut om att arbetspassen under semesterperioden skulle omfatta 24 timmar, med skiftstart klockan 08:00.

På direktionssammanträdet i november beslutade direktionen att förlänga dispensen för perioden 2025-12-13 - 2026-12-12 med samma omfattning som den tidigare beslutade dispensen.

### Lokaler

Det förändrade säkerhetsläget har visat på stora behov av investeringar i förbundets fastigheter. År 2025 har innefattat analys och riskinventering kring vilka fysiska säkerhetsinstallationer som behöver göras på brandstationerna. Ombyggnationerna innebär också ett nytt sätt att tänka och förhålla sig till risker för medarbetarna.

Räddningstjänst under höjd beredskap har varit i stort fokus under 2025. För att kunna leva upp till de högt ställda förväntningarna behöver förbundet tänka långsiktigt med brandstationerna och övningsverksamheten. Förutsättningar och möjligheter för att bygga nya brandstationer och övningsområden i Gävle och Sandviken pågår.

För att kunna vara en jämställd och attraktiv arbetsgivare behöver Gästrike Räddningstjänst arbeta med att anpassa lokalerna för att skapa en inkluderande arbetsplats med likvärdiga förutsättningar för alla. Omklädningsrum har anpassats samt så pågår ett arbete med att tillgänglighetsanpassa Gävle brandstation.

### Revidering av handlingsprogram

Under 2025 har Gästrike Räddningstjänst reviderat handlingsprogrammet, enligt framtagna plan om revidering vart fjärde år. Handlingsprogrammet har i sin helhet genomgått redaktionella ändringar, men även uppdateringar kring exempelvis räddningsledningssystemet RiS.

Samråd har genomförts med de myndigheter som särskilt berörs. Samrådet har utgått från de myndigheter som utifrån förändringen kan komma att påverkas i sin planering. Inkomna synpunkter har hanterats och handlingsprogrammet beslutades därefter på direktionssammanträdet i september.

## Syfte och uppdrag

Enligt Lagen om skydd mot olyckor, LSO, 3 kap. 1 § ska en kommun för att skydda människors liv och hälsa samt egendom och miljö se till att åtgärder vidtas för att förebygga bränder och skador till följd av bränder samt, utan att andras ansvar inskränks, verka för att åstadkomma skydd mot andra olyckor än bränder.

Enligt LSO har kommunerna även följande skyldigheter:

- Genom rådgivning, information och på annat sätt underlätta för den enskilde att fullgöra sina skyldigheter enligt lagen om skydd mot olyckor.
- Utöva tillsyn över enskildas efterlevnad av lagen om skydd mot olyckor.
- Ansvara för att sotning och brandskyddskontroll sker av fasta förbränningsanläggningar.
- Ansvara för räddningstjänstinsatser inom kommunen med undantag för de olyckstyper som faller under statliga myndigheters ansvar.
- Efter avslutad räddningsinsats, om möjligt, informera den skadedrabbade om behovet av vidare åtgärder.
- I skälig omfattning utreda olyckan efter avslutad räddningstjänstinsats.

Förutom räddningstjänst ska kommunerna bedriva förebyggande verksamhet och genomföra efterföljande åtgärder efter räddningsinsats. Kommunernas uppgift är då att utreda orsakerna till olyckan, olycksförloppet och hur insatsen genomförts.

Förbundets medlemskommuner har enligt förbundsordningen gett Gästrik Rättningstjänst i uppdrag att ansvara för räddningstjänst samt förebyggande åtgärder mot brand enligt LSO.

Enligt LSO ska kommunerna även upprätta ett handlingsprogram. Handlingsprogrammet ska redovisa målen för kommunens olycksförebyggande verksamhet och räddningstjänstverksamhet, de risker för olyckor som finns i kommunen, hur den förebyggande verksamheten är ordnad och vilken förmåga kommunen har att genomföra räddningsinsatser.

Gästrik Rättningstjänst handlingsprogram beskriver både den förebyggande och den operativa verksamheten i hela förbundet.

Utöver kraven enligt LSO har Gästrik Rättningstjänst enligt förbundsordningen även uppdrag inom andra lagstiftningar, så som Lagen om brandfarliga och explosiva varor samt Lag om åtgärder för att förebygga och begränsa följderna av allvarliga kemikalieolyckor, även benämnd Seveso. Förbundet har dessutom i uppdrag att stödja andra myndigheter som remissinstans.

## Övergripande mål

De övergripande målen i handlingsprogrammet kallas säkerhetsmål. Dessa har tagits fram genom att analysera riskerna inom förbundets område.

Säkerhetsmålen är gemensamma för medlemskommunernas och räddningstjänstens arbete för skydd mot olyckor:

- Antalet döda och svårt skadade vid bränder ska minska
- Allmänhetens medvetenhet om brandrisker och agerande vid brand ska öka.
- Konsekvenserna vid olyckor som kan medföra påverkan på liv, miljö och hälsa ska minska.



## **Inriktningsmål**

Utifrån handlingsprogrammet har Gästrike Räddningstjänst tre inriktningsmål som är: effektiv organisation, hållbar organisation och attraktiv arbetsgivare. Inriktningsmålen anger inriktningen för verksamhetens utveckling. Dessa mål liknar i sin utformning en vision. Inriktningsmålen blir därför en kompass för verksamhetens fokus kommande år.

### **Effektiv organisation**

Gästrike Räddningstjänst ska arbeta effektivt före, under och efter räddningsinsats. Medarbetarna ska ha rätt förutsättningar att utföra förbundets uppdrag med god kvalitet, med medborgarnas trygghet och säkerhet i fokus. Förbundet ska arbeta för att förebygga bränder, i samverkan med medlemskommunerna och andra myndigheter.

### **Hållbar organisation**

Gästrike Räddningstjänst ska vara en hållbar organisation utifrån det ekologiska, ekonomiska och sociala perspektivet. Detta innebär att förbundet ska bedriva utveckling av hållbara arbetssätt för att minska negativ klimatpåverkan, åstadkomma en sund ekonomi och skapa goda sociala relationer i samhället.

### **Attraktiv arbetsgivare**

Gästrike Räddningstjänst ska vara en attraktiv arbetsgivare där alla medarbetare kan trivas och må bra på jobbet. Förbundet ska arbeta aktivt med jämställdhet och mångfald för att vara en inkluderande räddningstjänst för alla. Genom ständig kompetensutveckling och en arbetsmiljö som tar vara på människors olikheter utvecklas verksamheten för att bättre möta omvärlden.

## **Verksamhetsmål**

Inriktningsmålen har brutits ned till verksamhetsmål som formulerats enligt SMART-modellen. För att ett mål ska efterleva SMART-kriterierna ska det vara Specifikt, Mätbart, Accepterat, Realistiskt och Tidsatt. Genom att använda SMART-modellen säkerställer förbundet att målen bidrar till verksamhetens utveckling och att resultatet kan följas upp.

Verksamhetsmålen är:

- Minska antalet bostadsbränder
- Genomföra tillsyn enligt fastställd tillsynsplan
- Kvalitetssäkra operativ förmåga genom förmågebeskrivningar
- Upprätta styrdokument för räddningstjänst under höjd beredskap
- Implementera arbetssätt med ständiga förbättringar
- Nettokostnader innan kostnader för pension och stora insatser
- Investeringar finansieras med egna medel
- Ökad inkludering på arbetsplatsen
- Alla medarbetare ska vara fria från kränkande särbehandling
- Utveckla arbetsmiljön tillsammans med engagerade medarbetare

För att nå verksamhetsmålen har varje enhet tagit fram aktiviteter som ska genomföras under året. Målet med arbetet är att ha en röd tråd från handlingsprogrammet via inriktningsmål, vidare till verksamhetsplanen med målen enligt SMART-modellen och till sist utförandet genom aktiviteter i hela förbundet. På så sätt bidrar medarbetarna gemensamt till förbundets mål.

## God ekonomisk hushållning

Av kommunallagen 11 kap 6 § framgår att det ska finnas en plan för verksamheten under budgetåret. I planen ska det anges mål och riktlinjer som är av betydelse för en god ekonomisk hushållning. God ekonomisk hushållning innebär en ekonomi i balans där förbundets resurser ska användas där de ger största möjliga nytta.

## Finansiella mål kopplade till god ekonomisk hushållning

Förbundet har två finansiella mål för att bidra till god ekonomisk hushållning.

- Nettokostnader innan kostnader för pension och stora insatser
- Investeringar ska finansieras med egna medel

## Verksamhetsmål kopplade till god ekonomisk hushållning

Utöver de finansiella målen finns även verksamhetsmål som anses bidra till god ekonomisk hushållning.

- Minska antalet bostadsbränder
- Genomföra tillsyn enligt fastställd tillsynsplan
- Utveckla arbetssätt genom ständiga förbättringar

Genom att minska antalet bostadsbränder kan förbundet minska antalet räddningsinsatser som medför kostnader för förbundet.

Förbundet ska genomföra tillsyner på verksamheter där riskerna vid brand är stora. Genom att säkerställa att verksamheterna har ett gott brandskydd minskar risken för stora räddningsinsatser som kan medföra kostnader för förbundet.

Genom arbetssätt med ständiga förbättringar kan förbundet tillsammans med medarbetarna se till att arbetet sker effektivt utifrån tid, ekonomi och kvalitet.

## Sammantagen bedömning

Förbundet gör en sammantagen bedömning att god ekonomisk hushållning uppnås för verksamhetsåret. Vid årets utgång uppnås fyra av målen kopplade till god ekonomisk hushållning och ett mål bedöms som delvis uppnått.

För utförligare beskrivning se avsnitt Verksamhetsmål.

# VERKSAMHETSMÅL

Effektiv organisation		
Verksamhetsmål	Utfall helår	Måltal helår
◆ Minska antalet bostadsbränder	110 stycken	≤ 100 stycken
● Genomföra tillsyn enligt fastställd tillsynsplan	254 tillsyner	250 tillsyner
● Kvalitetssäkra operativ förmåga genom förmågebeskrivningar	7 förmågebeskrivningar	5 förmågebeskrivningar
◆ Upprätta styrdokument för räddningstjänst under höjd beredskap	3 styrdokument	4 styrdokument

## Symbolförklaring

● Uppfylls    ◆ Uppfylls delvis    ■ Uppfylls ej    – Utfall saknas

### Minska antalet bostadsbränder

Gästrike Räddningstjänst ska arbeta för att allmänhetens medvetenhet om brandrisker och agerande vid brand ska öka. Genom ökad kunskap minskar risken för bostadsbränder.

Under 2025 inträffade totalt 110 bostadsbränder inom förbundet. Över hälften av dessa inträffade i flerbostadshus och majoriteten av bränderna startade i köket. Den vanligaste brandorsaken var matlagning, exempelvis när matfett börjat brinna på spisen.

#### Aktiviteter för att nå målet

Under året har informations- och utbildningsinsatser genomförts i flera olika forum. Förbundet har bland annat deltagit på lokala evenemang samt bjudit in allmänheten in till brandstationerna under Räddningstjänstens dag.

### Genomföra tillsyn enligt fastställd tillsynsplan

Gästrike Räddningstjänst utövar tillsyn över den enskildes efterlevnad av Lag (2003:778) om skydd mot olyckor, LSO, och Lag (2010:1011) om brandfarliga och explosiva varor, LBE. Arbetet planeras och utförs enligt en tillsynsplan som upprättats utifrån lagkrav och föreskrifter. Förbundets tillsynsplan innefattar byggnader och andra anläggningar där riskerna vid brand är stora samt anläggningar som omfattas skyldigheterna för farlig verksamhet och omfattas av LBE.

Verksamheten har genomfört tillsyner enligt den upprättade planen för året.

#### Aktiviteter för att nå målet

Under året har enheten Samhällsskydd arbetat med effektivisering av tillsynsprocessen genom att till exempel uppdatera dokumentmallar.



### **Kvalitetssäkra operativ förmåga genom förmågebeskrivningar**

Gästrike Räddningstjänst behöver beskriva förbundets förmåga till räddningsinsats utifrån föreskrifter och allmänna råd från MSB. Med förmåga menas möjligheten att vid en olycka åstadkomma effekter genom att positivt påverka utfallet av skador på liv, hälsa, egendom och miljö.

En förmågebeskrivning per olyckstyp, totalt sju olyckstyper, är upprättad och revideras löpande inom respektive funktionsområde.

### **Aktiviteter för att nå målet**

Under året har Insatsförberedande enheten arbetat med att utforma en mallar för att upprätta förmågebeskrivningar. Utifrån identifierade olyckstyper har sedan förmågebeskrivningarna tagits fram.

### **Upprätta styrdokument för räddningstjänst under höjd beredskap**

Gästrike Räddningstjänst är en samhällsviktig verksamhet som behöver vara förberedd på de uppgifter som tillkommer under höjd eller skärpt beredskap. Förbundet behöver upprätta planer för att säkerställa en robust och uthållig verksamhet vid kriser och krig.

Tre styrdokument har tagits fram under året. En regional inriktning för totalförsvar och krisberedskap har upprättats tillsammans med Länsstyrelsen och andra aktörer i länet. Inom Räddning i Samverkan, RiS, har även ett styrdokument för krigsorganisation tagits fram. Utöver detta har Gästrikens Räddningstjänst tagit fram en inriktning för övning och utbildning.

### **Aktiviteter för att nå målet**

Under året har rekrytering av en samordnare och en handläggare för räddningstjänst under höjd beredskap genomförts.

## Hållbar organisation

	Verksamhetsmål	Utfall helår	Måltal helår
●	Implementera arbetssätt med ständiga förbättringar	24 förbättringsförslag	10 förbättringsförslag
●	Nettokostnader innan pensionskostnader och kostnader för stora insatser	157,9 mnkr	≤ 163,5 mnkr
●	Investeringar ska finansieras med egna medel	100 %	100 %

### Symbolförklaring

● Uppfylls    ◆ Uppfylls delvis    ■ Uppfylls ej    – Utfall saknas

### Implementera arbetssätt med ständiga förbättringar

Gästrik Rådningstjänst är en organisation under utveckling. Genom ständiga förbättringar kan förbundet ta vara på medarbetares synpunkter och kompetens för att utveckla verksamhetens effektivitet och kvalitet.

Möjligheten för medarbetare att lämna förbättringsförslag lanserades internt under hösten och vid årets slut hade totalt 24 förbättringsförslag skickats in.

### Aktiviteter för att nå målet

Under året togs ett nytt arbetssätt med förbättringsförslag fram med rutiner för hantering av inkomna förslag samt utformning av ett formulär där förslagen kan skickas in.

### Nettokostnader innan kostnader för pension och stora insatser

Att ha en ekonomi i balans, vilket innebär att inkomsterna är större än utgifterna, är ett krav enligt kommunallagen. Med kraftigt ökade kostnader och risk för ytterligare ökningar måste förbundet vara proaktiva. Förbundet ska vårda tilldelade medel och vid behov omprioritera hur tilldelade medel används.

### Aktiviteter för att nå målet

För att uppnå målet har förbundet arbetat aktivt med uppföljning och prioritering av kostnader. Utfallet har även påverkats av att vissa planerade budgetposter avseende lokaler och investeringar har blivit försenade och därmed inte belastat årets resultat. Samtidigt har medvetna val gjorts kring inköp. Sammantaget har detta bidragit till att måltalet för året har uppnåtts. De försenade åtgärderna planeras att genomföras under kommande år.

### Investeringar finansieras med egna medel

För att ha en ekonomi i balans ska förbundet inte belånas för investeringar. Målet följs upp genom andelen av investeringarna som finansierats med egna medel.

Utifrån lagd investeringsplan och förbundets likvida medel vid årets utgång nås målet att finansiera planerade investeringar med egna medel.

## Attraktiv arbetsgivare

Verksamhetsmål	Utfall helår	Måltal helår
● Ökad inkludering på arbetsplatsen	74 inkluderingsindex	70 inkluderingsindex
◆ Alla medarbetare ska vara fria från kränkande särbehandling	98 %	100 %
● Utveckla arbetsmiljön tillsammans med engagerade medarbetare	94 % svarsfrekvens	≥ 90 % svarsfrekvens

### Symbolförklaring

● Uppfylls    ◆ Uppfylls delvis    ■ Uppfylls ej    – Utfall saknas

### Ökad inkludering på arbetsplatsen

Inkludering handlar om att skapa en arbetsplats där alla känner sig respekterade och värdesatta, oavsett vem de är eller var de kommer ifrån. Vi vill vara en arbetsplats som präglas av inkludering och allas lika värde. En inkluderande kultur förebygger diskriminering och trakasserier samt skapar en tryggare och mer stödjande arbetsmiljö.

I medarbetarenkäten ställer förbundet tre frågor kopplat till inkludering, som tillsammans bildar ett inkluderingsindex. Frågorna som ställs berör att bli sedd och bekräftad på arbetsplatsen, att bemötas med respekt samt om arbetsgivaren lyssnar på de synpunkter medarbetare för fram. Utfallet på 74 i inkluderingsindex indikerar god inkludering på arbetsplatsen och är en ökning jämfört med tidigare mätning.

#### Aktiviteter för att nå målet

Under året har förbundet bland annat arbetat med psykologisk trygghet på arbetsplatsträffarna. I slutet av året genomfördes även medarbetardagar med en extern föreläsare som bland annat lyfte vikten av arbetsglädje och gemenskap.

### Alla medarbetare ska vara fria från kränkande särbehandling

Gästrike Räddningstjänst har noll tolerans mot kränkande särbehandling, så som mobbning, diskriminering och sexuella trakasserier. Målet följs upp i en medarbetarundersökning. Procentsatsen är andelen medarbetare som uppgett att de varit fria från kränkande särbehandling.

Medarbetarenkäten som genomfördes under hösten visade att 2 % upplever sig utsatta för kränkande särbehandling inom förbundet. De som valt att svara på följdfrågan om vilken typ av kränkande särbehandling har angett att det handlar om bland annat nedlåtande kommentarer och orättvis behandling.

#### Aktiviteter för att nå målet

Kränkande särbehandling är ett återkommande tema på förbundets alla arbetsplatsträffar där problematiken diskuteras. Det är även ett tillfälle för att påminna om förbundets nolltolerans och rutiner vid incidenter samt vilket stöd som medarbetare som upplever sig utsatta för kränkande särbehandling kan få.



Under året har mallar och samtalsstöd tagits fram för att förbättra dialogen mellan medarbetare och chef. Genom god dialog kan cheferna få en bättre insyn i den bakomliggande problematiken med kränkande särbehandling.

### **Utveckla arbetsmiljön tillsammans med engagerade medarbetare**

Gästrike Räddningstjänst undersöker årligen medarbetarnas upplevelse av arbetsmiljön i en medarbetarundersökning. Genom en hög svarsfrekvens på undersökningen får förbundet ett resultat som speglar hela organisationen och engagerade medarbetare som bidrar till att utveckla arbetsmiljön.

Medarbetarenkäten som genomfördes under hösten fick en svarsfrekvens på 94 %. Den höga svarsfrekvensen har gett förbundet

goda förutsättningar att arbeta vidare med resultatet och skapa handlingsplaner med åtgärder för att förbättra arbetsmiljön och utvecklas som arbetsgivare.

### **Aktiviteter för att nå målet**

Höstens mätning visade att förbundets styrkor är att medarbetarna blir sedda och bekräftade på arbetsplatsen samt att alla bemöter varandra med respekt även om man tycker olika. Mätningen visade också på två fokusområden där medarbetarna gett ett lägre resultat på frågorna om Gästrik Rättningstjänst som arbetsgivare lyssnar på de synpunkter medarbetare för fram och att cheferna är öppna för förslag på utveckling eller förändring. Verksamhetsledningen arbetar vidare med dessa fokusområden i en förbundsgemensam handlingsplan.

## BALANSKRAVSRESULTAT

*Belopp i mnkr*

Balanskravsutredning	2025	2024
Årets resultat enligt resultaträkningen	1,8	3,2
- Reducering av samtliga realisationsvinster	-0,1	-0,3
+ Realisationsvinster enligt undantagsmöjlighet	-	-
+ Realisationsförluster enligt undantagsmöjlighet	-	-
-/+ Orealiserade vinster och förluster i värdepapper	-	-
+/- Återföring av orealiserade vinster och förluster i värdepapper	-	-
Årets resultat efter balanskravsjusteringar	1,7	2,9
<b>Årets balanskravsresultat</b>	<b>1,7</b>	<b>2,9</b>

Årets balanskravsresultat är positivt. Positiva balanskravsresultat kan enbart användas till att återställa negativa balanskravsresultat från tidigare år och kan därmed inte flyttas med till kommande räkenskapsår.

Det finns inga ackumulerade negativa balanskravsresultat från tidigare år.

Medarbetarutvecklingen inom Gästrik Räddningstjänst ska tillgodose verksamhetens behov av kompetenta medarbetare för att kunna möta nuvarande och framtida behov. Förbundet ska vara en attraktiv arbetsgivare med en inkluderande kultur. Gästrik Räddningstjänst ska vara en arbetsplats där jämställdhetens och mångfaldens möjligheter tas tillvara för ett kreativt och utvecklande arbetsklimat. Arbetsplatsen ska präglas av ledstjärnan som är välkänd och efterlevs inom förbundet.

## Arbetsmiljöarbete

Gästrik Räddningstjänsts tar årligen fram ett årshjul för SAM och OSA. SAM står för systematiskt arbetsmiljöarbete och OSA för organisatorisk och social arbetsmiljö. Årshjulet syftar till att säkerställa att förbundets arbetsmiljöarbete sker på ett systematiskt sätt. Personalansvariga chefer får utbildning och stöd i arbetsmiljöarbetet under ledarskapsforum, som genomförs fyra gånger per år.

## Pulsmätning

För att undersöka medarbetarnas upplevelse av arbetsmiljön genomförs pulsmätningar varje år. Resultatet för mätningen under 2025 visar en svag uppgång inom samtliga index förutom feedback, vilket förbundet kommer att arbeta vidare med under 2026.

Efter varje pulsmätning arbetar organisationen vidare med handlingsplaner utifrån resultatet. Handlingsplanerna är både förbundsgemensam, enhets- och gruppvis.

## Olycksfall, tillbud, färdolyckor och arbetssjukdomar

All inrapportering och utredning av tillbud, arbetsolyckor, arbetssjukdom och färdolyckor rapporteras i det digitala rapporteringsverktyget RiA. Syftet är att minska risken för arbetsskador genom att förebyggande förbättra arbetsmiljön. Under 2025 har förbundet haft 16 olycksfall och 35 tillbud.

## Hälsofrämjande åtgärder

Medarbetare med operativa roller inom förbundet har regelbundna hälsoundersökning under vår och höst via By Care Företagshälsa.

## Utbildningar

Kompetensutveckling på olika sätt är viktigt för att höja kompetensen. Det sker bland annat genom att medarbetare utbildas via Myndigheten för civilt försvar. Under 2025 har förbundet utbildat en medarbetare i Tillsyn A, två medarbetare i Tillsyn B, två medarbetare i Tillsyn och tillstånd enligt LBE samt tre medarbetare har gått Ledningskurs Insatsledare. Utöver detta har en medarbetare gått Grundläggande olycksorsaksutredningsutbildning samt två medarbetare som gått Kvalificerad olycksorsaksutredningsutbildning. Inom RiB har 17 medarbetare gått GRIB 1 och sju medarbetare GRIB 2. 17 medarbetare har även genomfört preparandutbildning.

## Personalomsättning

Under 2025 har åtta heltidsanställda medarbetare avslutat sin anställning hos oss. 22 personer har rekryterats, varav elva av dessa tjänster har tillsatts internt. Inom RiB har åtta medarbetare avslutat sin anställning och 17 rekryterats.





## MEDARBETARSTATISTIK

### Antal anställda

	2025			2024		
	Män	Kvinnor	Totalt	Män	Kvinnor	Totalt
Tillsvidareanställda	106	16	122	105	16	121
RiB-anställda	163	15	178	150	14	164
<b>Sammanlagt</b>	<b>269</b>	<b>31</b>	<b>300</b>	<b>255</b>	<b>30</b>	<b>285</b>

### Sjukfrånvaro

Procent av ordinarie arbetstid	2025	2024
29 år eller yngre	1,6 %	2,7 %
30 - 49 år	3,4 %	3,1 %
50 år eller äldre	1,0 %	7,3 %
<b>Samtliga åldersgrupper</b>	<b>2,9 %</b>	<b>3,8 %</b>

Andel av den totala sjukfrånvaron som avser sammanhängande frånvaro om 60 dagar eller mer 62,1 % 58,2 %

*Könsfördelning redovisas ej på grund av undantagsregeln i Lag (2018:597) om kommunal bokföring och redovisning, som säger att uppgiften inte ska lämnas om antalet anställda i gruppen är högst tio eller om uppgiften kan hänföras till enskild individ.*

### **Ombyggnation Gävle brandstation**

Under 2023 fattade förbundet ett inriktningsbeslut om gemensamma könsneutrala omklädningsrum för samtliga brandstationer.

På en brandstation är omklädningsrummen inte bara en plats för ombyte utan även en plats för återhämtning, erfarenhetsutbyte, gemenskap och inkludering. I dagsläget har förbundet separata omklädningsrum med olika förutsättningar för män och kvinnor. Enligt diskrimineringslagen ska arbetsgivare se till att arbetsförhållandena passar alla. Alla individer ska ha tillgång till lika rättigheter och möjligheter, oavsett kön, könsidentitet eller könsuttryck, etnisk tillhörighet, religion eller annan trosuppfattning, funktionsvariation, sexuell läggning eller ålder.

Under 2026 kommer en ombyggnation genomföras på Gävle brandstation i syfte att skapa ett större omklädningsrum med gemensamma ytor för skåp, men enskilda duschar och omklädningsbås.

### **Ny station och övningsfält i Sandviken**

Västra Gästriklands samhällsbyggnadsnämnd gav under hösten 2025 i uppdrag till förvaltningen att genomföra en lokaliseringsstudie för att utreda lämpliga platser för etablering av en ny brandstation samt ett nytt övningsområde i Sandviken.

Lokaliseringsstudien är nu genomförd och omfattar 14 platser utifrån tre olika alternativ:

- Endast brandstation
- Endast övningsplats
- Kombinerad brandstation och övningsplats

I studien har man tagit hänsyn till historiska uttryckningar och platsernas täckningsgrad utifrån detta. Utöver insatstider har studien även analyserat platsernas tillgänglighet och infrastruktur, mark- och planförhållanden samt miljö- och omgivningspåverkan.

Några av platserna bedöms ha goda förutsättningar för fortsatt utredning medan studien också påvisat att några av platserna ej uppfyller grundkraven. Två platser har bedömts ha god potential för att utredas vidare som möjlig lokalisering för kombinerad brandstation och övningsplats.

Under 2026 kommer förbundet att ta detta vidare och fortsatt utreda möjliga placeringar i Sandviken.

# RESULTATRÄKNING

<i>Belopp i tkr</i>		Årsbokslut 2025	Årsbudget 2025	Avvikelse utfall mot budget	Årsbokslut 2024
Verksamhetens intäkter	not 2	16 943	14 339	2 604	17 010
Verksamhetens kostnader	not 3, 12, 13	-176 588	-176 833	245	-174 729
Avskrivningar	not 4	-12 675	-16 754	4 079	-11 718
<b>Verksamhetens nettokostnader</b>		<b>-172 320</b>	<b>-179 248</b>	<b>6 928</b>	<b>-169 437</b>
Kommunbidrag		174 748	180 248	-5 500	175 586
<b>Verksamhetens resultat</b>		<b>2 428</b>	<b>1 000</b>	<b>1 428</b>	<b>6 149</b>
Finansiella intäkter		1 987	1 500	487	3 558
Finansiella kostnader		-2 645	-2 500	-145	-6 468
<b>Årets resultat</b>		<b>1 770</b>	<b>0</b>	<b>1 770</b>	<b>3 239</b>

# BALANSRÄKNING

Belopp i tkr		2025-12-31	2024-12-31
<b>TILLGÅNGAR</b>			
<b>Anläggningstillgångar</b>			
<b>Materiella anläggningstillgångar</b>			
Byggnader	not 5	4 592	6 650
Maskiner och inventarier	not 6	66 427	47 163
<b>Summa anläggningstillgångar</b>		<b>71 019</b>	<b>53 813</b>
<b>Omsättningstillgångar</b>			
Fordringar		15 110	11 121
Kassa och bank		103 315	109 761
<b>Summa omsättningstillgångar</b>		<b>118 425</b>	<b>120 882</b>
<b>Summa tillgångar</b>		<b>189 444</b>	<b>174 695</b>
<b>EGET KAPITAL, AVSÄTTNINGAR OCH SKULDER</b>			
<b>Eget kapital</b>	not 7	42 518	39 279
Årets resultat		1 770	3 239
<b>Summa eget kapital</b>		<b>44 288</b>	<b>42 518</b>
<b>Avsättningar</b>			
Avsättningar för pensioner	not 8	81 790	84 848
<b>Summa avsättningar</b>		<b>81 790</b>	<b>84 848</b>
<b>Skulder</b>			
Långfristiga skulder	not 10	2 890	4 928
Kortfristiga skulder	not 11	60 476	42 401
<b>Summa skulder</b>		<b>63 366</b>	<b>47 329</b>
<b>Summa eget kapital, avsättningar och skulder</b>		<b>189 444</b>	<b>174 695</b>
Pensionsförpliktelser inkl. löneskatt som inte har upptagits bland skulder eller avsättningar	not 9	16 165	18 188



# KASSAFLÖDESANALYS

<i>Belopp i tkr</i>	<b>2025</b>	<b>2024</b>
<b>Den löpande verksamheten</b>		
Rörelseresultat efter finansiella poster	1 770	3 239
<b>Justering för poster som inte ingår i kassaflödet</b>		
Förändring av pensionsskuld	-3 058	10 251
Realisationsresultat	-467	-250
Avskrivningar	12 675	11 718
Övriga ej kassapåverkande poster	-695	-628
Kassaflöde före ändring av rörelsekapital	10 225	24 330
<b>Förändring rörelsekapital</b>		
Ökning (-)/ minskning (+) övriga kortfristiga fordringar	-3 990	-1 200
Ökning (+)/ minskning (-) övriga kortfristiga rörelseskulder	18 434	2 329
Kassaflöde från den löpande verksamheten	24 669	25 459
<b>Investeringsverksamheten</b>		
Investering i materiella anläggningstillgångar	-29 185	-19 096
Försäljning fordon	467	410
Kassaflöde från investeringsverksamheten	-28 718	-18 686
<b>Finansieringsverksamheten</b>		
Amortering av skulder för finansiell leasing	-2 397	-2 713
Kassaflöde från finansieringsverksamheten	-2 397	-2 713
<b>Årets kassaflöde</b>	<b>-6 446</b>	<b>4 060</b>
Likvida medel vid årets början	109 761	105 701
<b>Likvida medel vid årets slut</b>	<b>103 315</b>	<b>109 761</b>

# DRIFTREDOVISNING

<i>Belopp i tkr</i>				
<b>Avdelning</b>	<b>Utfall 2025</b>	<b>Budget 2025</b>	<b>Avvikelse utfall jämfört med budget</b>	<b>Utfall 2024</b>
<b>Samhällsskydd</b>				
Kostnader	-6 666	-8 680	2 014	
Externa intäkter	2 611	2 045	566	
<b>Nettokostnad</b>	<b>-4 055</b>	<b>-6 635</b>	<b>2 580</b>	
<b>Insatsförberedande</b>				
Kostnader	-19 161	-18 475	-686	
Externa intäkter	9 053	6 460	2 593	
<b>Nettokostnad</b>	<b>-10 108</b>	<b>-12 015</b>	<b>1 907</b>	
<b>Insats</b>				
Kostnader	-100 841	-94 257	-6 584	-131 243
Externa intäkter	5 161	5 834	-673	16 129
<b>Nettokostnad</b>	<b>-95 680</b>	<b>-88 423</b>	<b>-7 257</b>	<b>-115 114</b>
<b>Verksamhetsstöd</b>				
Kostnader	-49 024	-54 361	5 337	-42 678
Externa intäkter	116	0	116	881
Avskrivningar	-12 675	-16 754	4 079	-11 718
<b>Nettokostnad</b>	<b>-61 583</b>	<b>-71 115</b>	<b>9 532</b>	<b>-53 515</b>
<b>Direktion och revision</b>				
Kostnader	-894	-1 060	166	-810
Externa intäkter	0	0	0	0
<b>Nettokostnad</b>	<b>-894</b>	<b>-1 060</b>	<b>166</b>	<b>-810</b>
<b>Verksamhetens nettokostnad enligt resultaträkningen</b>	<b>-172 320</b>	<b>-179 248</b>	<b>6 928</b>	<b>-169 439</b>
Kommunbidrag	174 748	180 248	-5 500	175 586
Finansnetto	-658	-1 000	342	-2 908
<b>Årets resultat enligt resultaträkningen</b>	<b>1 770</b>	<b>0</b>	<b>1 770</b>	<b>3 239</b>

Under 2024 genomfördes en omorganisation, vilket medför att jämförelsesiffror inte är tillgängliga för samtliga enheter.

# INVESTERINGSREDOVISNING

Belopp i tkr

	Totalutgift			Varav: årets investeringar		
	Total budget	Ack. utfall	Avvikelse	Budget	Utfall	Avvikelse
<b>Färdigställda investeringar</b>						
Räddningsmateriel	423	423	0	423	423	0
Arbetsmiljö	377	376	1	377	376	1
Fordon	2 008	2 008	0	2 008	234	1 774
Släck-/räddningsfordon	10 000	9 753	247	10 000	4 231	5 769
Höjdfordon nr 3 - ombyggnad	3 700	4 233	-533	0	2 046	-2 046
Lastväxlare	2 500	3 124	-624	2 500	3 124	-624
<b>Summa färdigställda investeringar</b>	<b>19 008</b>	<b>19 917</b>	<b>-909</b>	<b>15 308</b>	<b>10 434</b>	<b>4 874</b>
<b>Pågående investeringar</b>	<b>Total budget</b>	<b>Ack. utfall</b>	<b>Kvarstår</b>	<b>Budget</b>	<b>Utfall</b>	<b>Avvikelse</b>
Kommunikation rökdykning	3 621	0	3 621	0	0	0
Arbetsmiljö	2 113	0	2 113	1 125	0	1 125
Räddningsmateriel	275	0	275	275	0	275
Höjdfordon	12 000	11 013	987	12 000	11 013	987
Fordon	1 292	60	1 232	1 292	60	1 232
Stegbil	15 000	1 903	13 097	15 000	1 903	13 097
Släckbil (2026)	5 150	1 995	3 155	0	1 995	-1 995
Lastväxlare (2026)	4 100	1 810	2 290	0	1 810	-1 810
Tankbil (2027)	4 800	1 970	2 830	0	1 970	-1 970
<b>Summa pågående investeringar</b>	<b>48 351</b>	<b>18 751</b>	<b>29 600</b>	<b>29 692</b>	<b>18 751</b>	<b>10 941</b>
<b>Total summa investeringar</b>	<b>67 359</b>	<b>38 668</b>	<b>28 691</b>	<b>45 000</b>	<b>29 185</b>	<b>15 815</b>

Under året har ett nytt avtal om finansiell leasing ingåtts till ett värde om 695 tkr.

## **Upplysningar om drift- och investeringsredovisningen uppbyggnad**

I enlighet med förbundsordningen kallar ordförande i förbundsdirektionen medlemskommunerna till budgetöverläggning för nästkommande år med start i januari månad. Medlemskommunerna ska senast i april månad meddela förbundet tilldelade medel för nästkommande år.

Direktionen för Gästrikre Räddningstjänst fastställer i juni månad en ekonomisk plan för den kommande treårsperioden. På sista direktion mötet för året fastställs verksamhetsplan för kommande år. Verksamhetsplanen innehåller verksamhetsmål, drift- och investeringsbudget samt intern kontrollplan.

Medlemskommunerna tilldelar förbundet ett medlemsbidrag som täcker de kostnader som återstår när intäkter i form av taxor, avgifter och övriga intäkter är avräknade. Omdisponering av medlemsbidragen mellan förbundets enheter får ske under året så länge det inte påverkar det totala medlemsbidrag som är tilldelat förbundet.

## **Upplysningar om tillämpande internredovisningsprinciper**

Driftredovisningens intäkter och kostnader speglar de ekonomiska relationerna mellan förbundets enheter. Kommunbidragen och finansnettot redovisas inte på någon enhet

utan är specificerad i uppställningen i driftredovisningen efter verksamhetens nettokostnader. Personalomkostnader i form av arbetsgivaravgift är fördelat på respektive enhet.

Avtalspension och löneskatt har i sin helhet belastat enhet Verksamhetsstöd och utgår från KPAs prognos. Under enhet Verksamhetsstöd ligger även hyreskostnaderna för förbundets alla lokaler. Inga gemensamma kostnader fördelas ut med schablon.

Varje enhet har ett flertal ansvar kopplade till sig där ytterligare fördelning görs för att underlätta uppföljningen.

## **Drift- och investeringsredovisningens samband med årsredovisningens övriga delar**

Driftredovisningens intäkter och kostnader summerar ihop till raderna för verksamhetens intäkter respektive kostnader i resultaträkningen. Avskrivningarna kopplar till kassaflödesanalysens post för de samma och årets resultat kopplas till Eget kapital i balansräkningen. Totala investeringar för året som anges i investeringsredovisningen kopplar ihop med upptaget belopp i Balansräkningens not 6. Investeringar i materiella anläggningstillgångar enligt kassaflödesanalysen kompletteras med finansiella leasingavtal enligt not 5.



## Not 1

Årsredovisningen är upprättad i enlighet med lag (2018:597) om kommunal bokföring och redovisning och rekommendationer från Rådet för kommunal redovisning (RKR). Från och med 2023 tillämpas RKR R5 Finansiell leasing.

## Grundläggande redovisningsprinciper

Intäkter som influtit efter periodens slut, men som avser redovisningsåret, har bokförts som tillgång och tillgodoförts resultatet för året. Leverantörsfakturor som inkommit efter periodens slut, men som avser redovisningsåret, har skuldförts och belastat resultatet.

Upplupna löner, kompskuld och outtagen semester inklusive sociala avgifter skuldbokförs. Sociala avgifter bokförs i form av PO-påslag enligt SKR för nästkommande år.

Pensionsskuldens förändring, det vill säga avsättning för förmånsbestämd ålderspension, efterlevande pension, har redovisats bland verksamhetens kostnader liksom löneskatten för denna del.

Den avgiftsbestämda ålderspensionen har avsatts maximalt och redovisats bland verksamhetens kostnader liksom löneskatten. Pensionsutbetalningar har minskat pensionsskulden.

Pensionsberäkningen i bokslutet grundar sig på 58 år som beräkningsunderlag samt löpande justering beroende på medarbetare som kvarstår i arbete efter 58 år.

Fordringar äldre än ett år betraktas som osäkra och har bokföringsmässigt avskrivits.

## Materiella anläggningstillgångar

Anläggningstillgångarna har, i balansräkningen, upptagits till anskaffningsvärdet minskat med årliga avskrivningar. Med anläggningstillgångar avses objekt med en ekonomisk livslängd om minst tre år och med en total utgift på ett prisbasbelopp exklusive moms.

Materiella anläggningstillgångar skrivs av planenligt efter tillgångarnas nyttjandeperiod. Avskrivningarna påbörjas när anläggningarna tas i bruk.

Följande avskrivningstider tillämpas:

Byggnader	5–20 år
Utryckningsfordon	10 år
Personbilar, båtar övriga fordon	5 år
Maskiner och inventarier	5 år
Kommunikationsutrustning, räddningsmateriel	3 år

## Nedskrivningar

Om det vid räkenskapsårets utgång kan konstateras att en anläggningstillgång har ett lägre värde än vad som kvarstår efter planenliga avskrivningar, ska tillgången skrivas ned till det lägre värdet om värdenedgången kan antas bestående. En nedskrivning ska återföras om det inte längre finns skäl för den.

## Övrigt

Under räkenskapsåret har kontoplanen uppdaterats från Kommun-Bas 13 till Kommun-Bas 25. Förändringen har genomförts i enlighet med god redovisningssed och har inte bedömts påverka jämförbarheten mellan åren i väsentlig omfattning.

Belopp i tkr

<b>Not 2 Verksamhetens intäkter</b>	<b>2025</b>	<b>2024</b>
Försäljningsintäkter	1 388	2 241
Tillsyn och tillstånd	2 682	2 024
Automatlarm	5 819	5 445
Avtal brandsläckarservice	0	1 012
Extern utbildning	390	907
Räddning i Samverkan - RiS	4 009	3 346
Statlig kostnadsersättning	1 382	490
Övriga intäkter	1 273	1 545
<b>Summa</b>	<b>16 943</b>	<b>17 010</b>

<b>Not 3 Verksamhetens kostnader</b>	<b>2025</b>	<b>2024</b>
Personalkostnader	112 474	103 904
Pensionskostnader exklusive finansiell del	14 403	23 085
Driftkostnader	35 177	34 005
Räddning i Samverkan - RiS	4 915	4 578
Lokalhyror (efter justering för finansiell leasing)	9 619	9 157
<b>Summa</b>	<b>176 588</b>	<b>174 729</b>

#### **Not 4 Avskrivningar**

Syftet med avskrivningar är att fördela anskaffningsvärdet över den beräknade nyttjandeperioden. Avskrivningstiden följer Sveriges Kommuner och Regioners rekommendationer. På nyinvesteringar sker avskrivning månaden efter att investeringen tas i bruk.

<b>Not 5 Byggnader</b>	<b>2025-12-31</b>	<b>2024-12-31</b>
<b>Ingående anskaffningsvärden</b>	<b>28 850</b>	<b>28 221</b>
Årets investeringar	695	629
Avyttringar/utrangeringar	-	-
<b>Utgående ackumulerande anskaffningsvärden</b>	<b>29 545</b>	<b>28 850</b>
<b>Ingående ackumulerade avskrivningar</b>	<b>22 200</b>	<b>19 492</b>
Justering för avskrivning sålda byggnader	-	-
Årets avskrivningar	2 753	2 708
<b>Utgående ackumulerande avskrivningar</b>	<b>24 953</b>	<b>22 200</b>
<b>Utgående restvärde enligt plan</b>	<b>4 592</b>	<b>6 650</b>
<b>Genomsnittlig nyttjandeperiod</b>	<b>9 år</b>	<b>11 år</b>

*Posterna i noten avser finansiell leasing*

**Not 6 Maskiner och inventarier**

	2025-12-31	2024-12-31
<b>Ingående anskaffningsvärden</b>	<b>174 514</b>	<b>156 796</b>
Årets investeringar	29 185	19 096
Avyttringar/utrangeringar	-467	-1 378
<i>Varav årets investeringar</i>	<i>0</i>	<i>168</i>
<b>Utgående ackumulerande anskaffningsvärden</b>	<b>203 232</b>	<b>174 514</b>
<i>Varav pågående investeringar</i>	<i>18 751</i>	<i>3 961</i>
<b>Ingående ackumulerade avskrivningar</b>	<b>127 351</b>	<b>119 558</b>
Justering för avskrivning sålda inventarier	-467	-1 218
Årets avskrivningar	9 921	9 011
<b>Utgående ackumulerande avskrivningar</b>	<b>136 805</b>	<b>127 351</b>
<b>Utgående restvärde enligt plan</b>	<b>66 427</b>	<b>47 163</b>
<b>Genomsnittlig nyttjandeperiod</b>	<b>8 år</b>	<b>8 år</b>

**Not 7 Eget kapital**

	2025-12-31	2024-12-31
Ingående balans	42 518	39 279
Årets resultat	1 770	3 239
<b>Summa Eget kapital</b>	<b>44 288</b>	<b>42 518</b>

**Not 8 Avsättningar för pensioner**

	2025-12-31	2024-12-31
<b>Ingående avsättning till pensioner inklusive löneskatt</b>	<b>84 848</b>	<b>74 597</b>
Nyintjänad förmånsbestämd ålderspension	596	5 580
Nyintjänad särskild avtalspension	207	3 190
Ändrat livslängdsantagande	-	-
Årets pensionsutbetalningar	-6 435	-5 960
Ränte- och basbeloppsuppräknings	2 418	6 128
Övrig post	753	-688
Förändring av särskild löneskatt	-597	2 001
<b>Summa avsatt till pensioner inklusive löneskatt</b>	<b>81 790</b>	<b>84 848</b>
Aktualiseringsgrad	94 %	94 %

**Not 9 Ansvarsförbindelse för pensioner**

	2025-12-31	2024-12-31
<b>Ingående ansvarsförpliktelse för pensioner inklusive löneskatt</b>	<b>18 188</b>	<b>19 560</b>
Ränte- och basbeloppsuppräknings	555	1 369
Ändrat livslängdsantagande i RIPS	0	-
Årets pensionsutbetalningar	-2 177	-2 275
Övrig post	-7	-199
Förändring av löneskatt	-394	-267
<b>Utgående ansvarsförbindelse för pensioner inklusive löneskatt</b>	<b>16 165</b>	<b>18 188</b>

**Not 10 Långfristiga skulder**

	2025-12-31	2024-12-31
Finansiella leasingavtal	2 890	4 928
<b>Summa långfristiga skulder</b>	<b>2 890</b>	<b>4 928</b>

**Not 11 Kortfristiga skulder**

	2025-12-31	2024-12-31
Leverantörsskuld	27 111	16 729
Moms	2 775	160
Personalens källskatt	2 051	1 850
Sociala avgifter på utbetald lön	2 261	2 020
Upplupen semesterlön och kompskuld	4 050	4 143
Upplupen lön	2 904	2 577
Sociala avgifter för upplupna lönekostnader	2 817	2 704
Särskild löneskatt	3 935	3 759
Individuell del KPA	3 701	3 588
Kortfristig del av finansiella leasingavtal	2 666	3 025
Förutbetald statlig kostnadsersättning	4 964	1 010
Övriga upplupna kostnader	1 241	836
<b>Summa</b>	<b>60 476</b>	<b>42 401</b>

De sociala avgifterna beräknas med PO-påslag enligt SKR för nästkommande år, vilket motsvarar 40,51 %. För bokslutet 2024 var påslaget 40,24 %.

**Not 12 Revisionskostnader**

	2025	2024
<b>Totalt arvode</b>	<b>305</b>	<b>262</b>
varav räkenskapsrevision	150	185
varav övrig revision	155	77

**Not 13 Leasing**

	2025	2024
<b>Finansiella leasingavtal</b>		
<b>Fastigheter</b>		
Totala minimileasingavgifter	6 199	8 369
Nuvärde minimileasingavgifter	3 893	5 271
<i>Varav förfaller</i>		
inom ett år	1 399	2 012
senare än ett år men inom fem år	1 862	2 739
senare än fem år	632	520
Variabla avgifter som ingår i periodens resultat	6 042	5 518
<b>Ej uppsägningsbara operationella leasingavtal</b>		
Minimileasingavgifter		
med förfall inom ett år	4 173	4 057
med förfall senare än ett år men inom fem år	2 277	6 316
med för fall senare än fem år	-	-



# INTERN KONTROLL

Den interna kontrollen är en del av styrning och uppföljning av förbundets verksamhet.

Syftet är att bidra till att:

- verksamheten når sina mål med effektivitet, säkerhet och stabilitet
- informationen och rapporteringen om verksamheten och ekonomin är tillförlitlig och rättvisande
- verksamheten efterlever lagar, regler och avtal

Arbetet med intern kontroll utgör en sammantagen process som omfattar organisation, riskanalyser som styr arbetet, planerade åtgärder och kontroller samt uppföljning.

Utfallet av årets uppföljning visar att kontrollpunkterna har förbättrats jämfört med föregående delårsrapport. Utvecklingen är positiv. Samtidigt pågår fortsatt arbete för att stärka och säkerställa de kontrollpunkter där förbättringsbehov fortfarande finns.

## Intern kontrollplan 2025

Risk- eller målområde	Risker	Kontrollmoment	Status
Efterlevnad av externa och interna regelverk	Regelverket kring arkivering och gallring efterlevs inte	Kontrollera minst tre handlingstyper per tertiäl enligt förbundsövergripande i dokumenthanteringsplanen att hantering följer angiven beskrivning	●
Efterlevnad av externa och interna regelverk	Lagring av information sker inte enligt skyddsklass	Kontrollera minst 10 filer per tertiäl som lagras på lagringsyta med låg skyddsklass att dokumentet lagras på korrekt lagringsyta	●
Efterlevnad av externa och interna regelverk	Inkomna frågor hanteras inte skyndsamt	Kontrollera svarstiden på minst 10 ärenden per tertiäl av ärendetypen "Allmänhetens frågor" i verksamhetssystemet Daedalos	●
Nettokostnad innan kostnader för pension och stora insatser	Debiteringar genomförs inte enligt avtal vid till exempel IVPA, RVR med flera	Kontroll av fem händelserapporter per tertiäl där debitering är aktuell	◆
Nettokostnad innan kostnader för pension och stora insatser	Utbetalning av felaktiga löner	Kontrollera minst fem individers frånvaroposter per tertiäl i personalsystem och jämför med lönekörning så att korrekt hantering sker i lönebearbetningen	●
Nettokostnad innan kostnader för pension och stora insatser	Utbetalning av felaktiga löner	Kontrollera minst fem individers ersättningar per tertiäl för arbete kopplat till operativa ledningsfunktioner för att säkerställa att ersättning utgår i enlighet med gällande avtal	◆

### Symbolförklaring

● Uppfylls   ◆ Uppfylls delvis   ■ Uppfylls ej   – Utfall saknas

### **Gävle kommun**

Peter Bergström (S) ordförande  
Emelie Carlson Lejon (MP) ledamot  
Niclas Bornegrim (M) ledamot  
Jan Myléus (KD) ersättare  
Lena Lundgren Rörick (S) ersättare  
William Wigren (M) ersättare

### **Sandvikens kommun**

Renate Almén (S) ledamot  
Conny Grönberg (L) ledamot  
Hans Olsson (M) ledamot  
Per-Ewert Olsson Björk (C) ersättare  
Maria Persson (C) ersättare  
Erik Åberg (SD) ersättare

### **Ockelbo kommun**

Jörgen Alkberg (S) ledamot  
Liz Zachariasson (-) ledamot  
Susanne Engström (C) ersättare  
Linus Gunnarsson (M) ersättare

### **Älvkarleby kommun**

Lars Skytt (S) vice ordförande  
Kenneth Lundström (M) ledamot  
Magnus Grönberg (S) ersättare  
Mattias Nygren (KD) ersättare

### **Hofors kommun**

Torbjörn Jansson (S) ledamot  
Bo Wadström (M) ledamot  
Gabriella Eidhagen (V) ersättare  
Anna Magnusson (M) ersättare

## REVISIONSBERÄTTELSE

## Revisionsberättelse för år 2025

Vi, av fullmäktige i Gävle kommun, Sandvikens kommun, Hofors kommun, Ockelbo kommun och Älvkarleby kommun utsedda revisorer, har granskat den verksamhet som bedrivits i kommunalförbundet (organisationsnummer 222000-0778) av dess direktion.

Granskningen har utförts av sakkunniga som biträder revisorerna.

Direktionen ansvarar för att verksamheten bedrivs enligt gällande mål, beslut och riktlinjer samt de lagar och föreskrifter som gäller för verksamheten. De ansvarar också för att det finns en tillräcklig intern kontroll.

Revisorerna ansvarar för att granska verksamhet, intern kontroll och räkenskaper och pröva om verksamheten bedrivits enligt de uppdrag, mål, lagar och föreskrifter som gäller för verksamheten.

Granskningen har utförts enligt kommunallagen, god revisionssed i kommunal verksamhet, förbundsordningen och fastlagd revisionsplan. Revisionen har omfattat såväl granskning av förvaltning som granskning av redovisningen. Redovisningsrevisionen syftar förutom granskningen av årsredovisningen till att utröna om räkenskaperna är rättvisande och om den kontroll som utövas inom förbundet är tillräcklig. Noteringar från vår granskning har avrapporterats till förbundet.

Årets resultat uppgår till +1,8 mnkr mot budgeterat resultat om 0 mnkr. Resultatet enligt balanskravet uppgår enligt årsredovisningen till +1,7 mnkr. Förbundets egna kapital per 31 december 2025 uppgår till 44,3 mnkr.

Resultatet av förbundets verksamhet samt ekonomiska ställning framgår av förbundets årsredovisning 2025.

Vi **bedömer** sammantaget att direktionen i Gästrikre Räddningstjänstförbund har bedrivit verksamheten på ett ändamålsenligt och från ekonomisk synpunkt tillfredsställande sätt.



Vi **bedömer** att räkenskaperna i allt väsentligt är rättvisande.

Vi **bedömer** att direktionens interna kontroll i stort har varit tillräcklig. Brister noteras rörande ansvarsfördelning kopplat till förbundets informationssäkerhet. Brister noteras även gällande direktionens uppföljning, kontroll och efterlevnad av riktlinjer för informationssäkerhet. Det finns även ett utvecklingsområde kopplat till att etablera ett strukturerat och formaliserat riskbaserat arbetssätt inom informationssäkerhet.

Vi **bedömer** sammantaget att resultatet enligt årsredovisningen är förenligt med de finansiella mål och verksamhetsmål för god ekonomisk hushållning som direktionen har uppställt i budget 2025.

Vi tillstyrker att respektive fullmäktige beviljar ansvarsfrihet för direktionen samt de enskilda ledamöterna i densamma.

Vi åberopar bifogade rapporter.

Gävle den dag som framgår av vår elektroniska underskrift.

Kenneth Holmgren

Margareta Lindblad

Ann-Katrin Myles

Anders Olsson

Lennart Sandgren

#### **Bilagor:**

Till revisionsberättelsen hör de sakkunnigas rapporter:

- Granskning av god ekonomisk hushållning per 2025-12-31
- Grundläggande granskning 2025
- Granskning av informationssäkerhet
- Sakkunniga bitrådets yttrande om årsredovisning 2025



---

Hamntorget 8, 803 10 Gävle  
[gastrike.raddning@gastrikeraddningstjanst.se](mailto:gastrike.raddning@gastrikeraddningstjanst.se)  
[www.gastrikeraddningstjanst.se](http://www.gastrikeraddningstjanst.se)